

Φονικές πυρκαγιές στη Λεμεσό: Κάηκε το 1,3% του νησιού - Συνεχίζεται η καταγραφή των ζημιών

/ [Επικαιρότητα](#)



Το 1,3% της έκτασης του νησιού έχει κάψει η καταστροφική πυρκαγιά στην επαρχία Λεμεσού την περασμένη βδομάδα, επηρεάζοντας όχι μόνο τη βιοποικιλότητα αλλά και τις τοπικές κοινότητες και τα οικοσυστήματα που χρειάζονται δεκαετίες για να ανακάμψουν.

Σύμφωνα με τη νέα ανάλυση του Κέντρου Αριστείας Ερατοσθένης, η καταστροφική πυρκαγιά που εκδηλώθηκε στην επαρχία Λεμεσού στις 23 Ιουλίου, 2025 εκτιμάται ότι έχει κατακάψει συνολικά 120,7 km². Λαμβάνοντας υπόψη ότι η συνολική έκταση της Κύπρου ανέρχεται σε 9.251 km², η καμένη περιοχή αντιστοιχεί περίπου στο 1,3% της έκτασης του νησιού, ποσοστό ιδιαίτερα σημαντικό αν αναλογιστεί κανείς ότι συγκεντρώνεται σε μια μόνο πυρκαγιά.

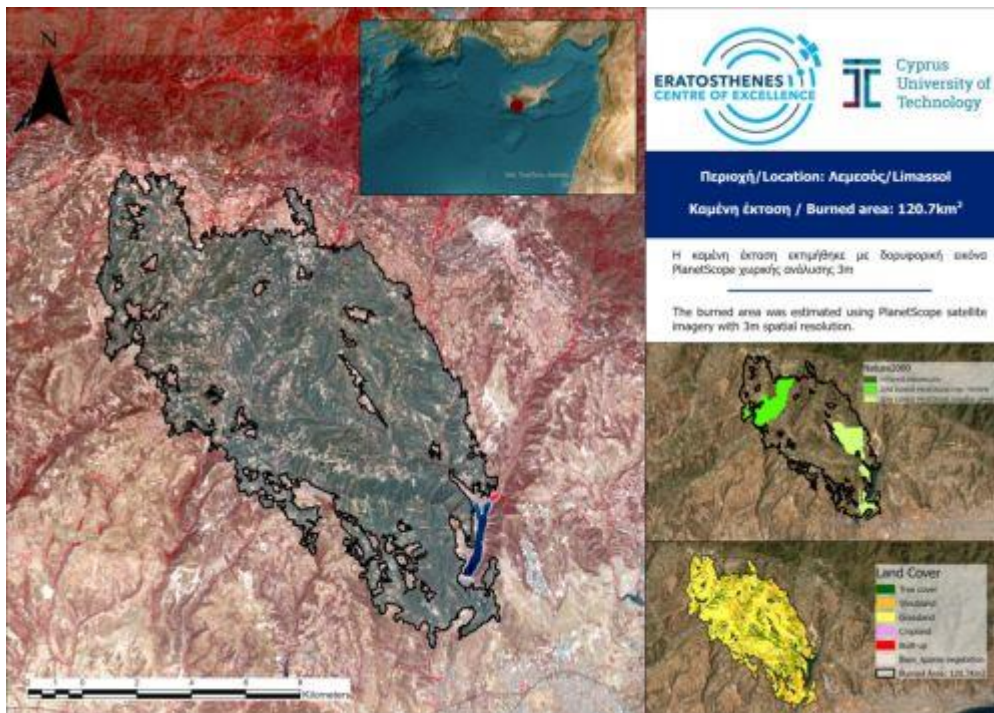
Η απώλεια αυτή, επισημαίνει, «επηρεάζει όχι μόνο τη βιοποικιλότητα και τη

φυσική κληρονομιά της περιοχής, αλλά και τις τοπικές κοινότητες και τα οικοσυστήματα που χρειάζονται δεκαετίες για να ανακάμψουν».

Η εκτίμηση προέρχεται από δορυφορικά δεδομένα υψηλής ανάλυσης (3 μ.) του αστερισμού PlanetScope, τα οποία λήφθηκαν στις 26/7/2025 στις 09:00 (UTC).

Με βάση τα δεδομένα του προγράμματος WorldCover του Ευρωπαϊκού Οργανισμού Διαστήματος (ESA), από τη συνολική καμένη έκταση περίπου 51% αφορά χορτολιβαδικές εκτάσεις, 31% σκληροφυλλική βλάστηση, 15,5% δεντρώδη βλάστηση ενώ ενώ 1,1% αντιστοιχεί σε οικιστικές περιοχές.

Επιπλέον, περίπου 21% της καμένης έκτασης εμπίπτει στο δίκτυο Natura 2000, επηρεάζοντας σημαντικές προστατευόμενες περιοχές, όπως τον Ποταμό Παραμαλιού, τη Ζώνη Ειδικής Προστασίας Χα-Ποτάμι και τη Ζώνη Ειδικής Προστασίας Κοιλάδα του Λιμνάτη.



Συνεχίζεται η καταγραφή των ζημιών

Περί τα 20 συνεργεία συνεχίζουν την καταγραφή ζημιών που προκλήθηκαν στην ορεινή Λεμεσό, από την καταστροφική πυρκαγιά, δήλωσε στο ΚΥΠΕ η αναπληρώτρια Έπαρχος Λεμεσού, Ηλέκτρα Παναγιώτου, η οποία ανέφερε πως στόχος είναι η ολοκλήρωση των καταγραφών μέχρι αύριο, Τρίτη. Την ίδια ώρα κάλεσε όλους όσοι δεν έχουν ακόμη τηλεφωνήσει για να δηλώσουν τις ζημιές στις περιουσίες τους, να το πράξουν το συντομότερο.

Μέχρι στιγμής, είπε, έχουν ληφθεί τηλεφωνήματα για ζημιές σε 15 κοινότητες, οι οποίες αφορούν 238 κατοικίες και 124 οχήματα. Πιο συγκεκριμένα, συνέχισε, 100 κατοικίες αφορούν στο Σούνι, 36 στο Άγιο Θεράπων, 27 στη Λόφου, 23 στο Βουνί και 13 στη Βάσα Κοιλανίου, ενώ ζημιές σε κάτω από δέκα κατοικίες καταγράφονται στις υπόλοιπες κοινότητες.

Σε παρατήρηση ότι κοινοτάρχες κάνουν λόγο για μεγαλύτερο αριθμό κατοικιών που έχουν υποστεί ζημιές, η Ηλέκτρα Παναγιώτου διευκρίνισε ότι οι αριθμοί ανταποκρίνονται στις αναφορές που έλαβε μέχρι στιγμής η Επαρχιακή Διοίκηση και εκτιμάται πως υπάρχουν άτομα που ακόμη δεν έχουν επικοινωνήσει για να καταγραφούν οι ζημιές τους.

«Τα συνεργεία μας βρίσκουν και άλλα σπίτια, που δεν μας έχουν ενημερώσει οι ιδιοκτήτες τους και τα καταγράφουν και εκείνα», είπε και σημείωσε ότι «έχουμε βάλει στόχο να τελειώσουμε την καταγραφή μέχρι αύριο».

Είπε, ακόμη, ότι υπάρχουν 18 συνεργεία της Επαρχιακής Διοίκησης που εργάζονται για το σκοπό αυτό, ενώ ευχαρίστησε την Επαρχιακή Διοίκηση Λάρνακας, η οποία σήμερα παραχώρησε πέντε άτομα προσωπικό για να ενισχύσουν το έργο της καταγραφής.

Με την ολοκλήρωση της καταγραφής των ζημιών, συνέχισε, «θα γίνει εκτίμηση από εμάς σε συνεργασία με τις Τεχνικές Υπηρεσίες του Υπουργείου Εσωτερικών», ενώ κάλεσε όλους όσοι δεν έχουν ακόμη τηλεφωνήσει, να το πράξουν το συντομότερο.

Την ίδια ώρα, η αναπληρώτρια Έπαρχος Λεμεσού σημείωσε ότι, μετά το χθεσινό διάγγελμα του Προέδρου της Δημοκρατίας, πολλά άτομα που έχουν ήδη υποβάλει αίτημα καταγραφής των ζημιών, τηλεφωνούν στα γραφεία της Επαρχιακής Διοίκησης, ζητώντας την καταβολή αποζημίωσης.

«Πρέπει να ολοκληρωθούν οι καταγραφές. Εμείς θέλουμε να μας τηλεφωνήσουν αυτοί που δεν μας έχουν ενημερώσει ακόμη για τις ζημιές», υπέδειξε η αναπληρώτρια Έπαρχος Λεμεσού.

Πληροφορίες: sigmalive.com, ΚΥΠΕ