

# Ιερά Μονή Αγίου Γεωργίου Φενεού Κορινθίας - Ένα ιστορικό μοναστήρι της Πελοποννήσου

/ [Ιερές Μονές](#)



**Στην ορεινή περιοχή του Φενεού Κορινθίας και σε απόσταση 75 χιλιομέτρων από το Κιάτο προβάλλει επιβλητικό και εντυπωσιακό ως οικοδόμημα μέσα στα καταπράσινα δάση του Χελμού το ιστορικό μοναστήρι του Αγίου Γεωργίου.**

- Του Αριστείδου Γ. Θεοδωροπούλου Εκπαιδευτικού

Η περιώνυμη αυτή μονή της ορεινής Κορινθίας δεσπόζει πάνω από τη σύγχρονη τεχνητή λίμνη «Δόξα», στα νερά της οποίας καθρεπτίζονται οι υψηλές κορυφές των Αροανίων (Χελμού) και της Κυλλήνης (Ζήρειας). Έτσι δημιουργείται ένα τοπίο απaráμιλλης φυσικής ομορφιάς, το οποίο έδωσε στην περιοχή του Φενεού Κορινθίας την προσωνυμία «Κορινθιακή Ελβετία». Στη μέση της τεχνητής λίμνης «Δόξα» υπάρχει το γνωστό «Παλαιομονάστηρο», το οποίο εγκατέλειψαν οι μοναχοί, επειδή βρέθηκε πλημμυρισμένο από τα νερά της λίμνης, που εκείνη την

εποχή είχαν κατακλύσει τον κάμπο.

Σύμφωνα με την παράδοση η παλαιά μονή του Αγίου Γεωργίου ιδρύθηκε τον 14ο αιώνα από κάποιον Καλαβρυτινό μοναχό και μετά την εγκατάλειψή της αναζητήθηκε ασφαλέστερη τοποθεσία για την ανοικοδόμηση της νέας μονής. Από την παλαιά μονή σώζεται μέχρι σήμερα ο μικρός ναός που έχει μετονομασθεί σε Άγιο Φανούριο. Το 1693 ιδρύεται η νέα μονή, όπως μαρτυρείται τόσο από την επιγραφή στον τοίχο κοντά στην είσοδο της μονής, όσο και από τη σωζόμενη σφραγίδα «σφραγίς της ιεράς και σταυροπηγιακής μονής του Αγίου μεγαλομάρτυρος Γεωργίου Φονιά, εν τη Πελοποννήσω, 1693» (Φονιάς ήταν η παλαιά ονομασία του χωριού Πανόραμα). Η μονή ήταν ανέκαθεν σταυροπηγιακή, όπως άλλωστε αναφέρεται και στον κατάλογο του Πατριαρχείου Κωνσταντινουπόλεως κατά τα έτη 1797 - 1798. Μάλιστα το 1797 επί των ημερών του Πατριάρχου Γρηγορίου του Ε΄ εξεδόθη σιγίλλιο, με το οποίο ανακηρυσσόταν η μονή σταυροπηγιακή. Λίγο πριν από το 1740 το μοναστήρι αποτεφρώθηκε ολόκληρο, αλλά σύντομα αναγεννήθηκε από την τέφρα με τη συνδρομή των προεστών Παγκρατίου, Ανθίμου, Παρθενίου και Ανανίου και επί ηγουμενίας Δοσιθέου.



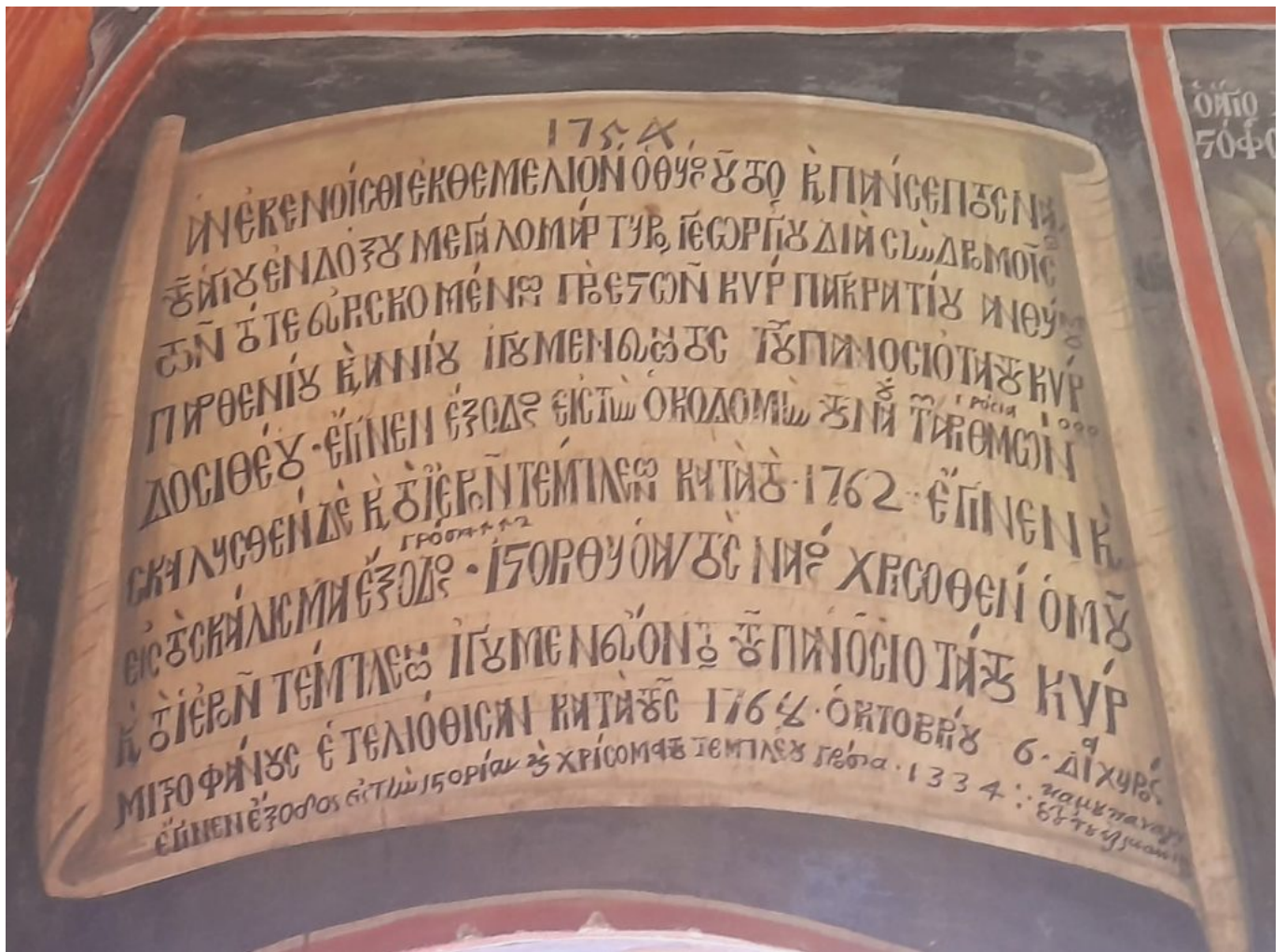
Η νέα μονή, η οποία ανακαινίστηκε εκ θεμελίων το 1754, είναι τριώροφη με εσωτερική αυλή. Στο κέντρο δεσπόζει το καθολικό της μονής αφιερωμένο στη

μνήμη του αγίου μεγαλομάρτυρος Γεωργίου του Τροπαιοφόρου. Ο ναός είναι ρυθμού βασιλικής με τρούλο και εικονογραφημένος με τοιχογραφίες εξαιρετης τέχνης διά χειρός του ζωγράφου Παναγιώτου από τα Ιωάννινα κατά τα έτη 1762 - 1768. Οι τοιχογραφίες είναι επηρεασμένες από την Κρητική Σχολή και διακρίνονται για την εκφραστικότητα και τη ζωντανιά τους. Ιδιαίτερα εντυπωσιακός είναι ο Παντοκράτορας, ενώ αξιομνημόνευτος είναι και ο αγιορείτικης τεχνοτροπίας μεγάλος ξύλινος πολυέλαιος, ο οποίος στολίζεται με μικρές εικόνες εξαιρετικής τέχνης. Ο επισκέπτης εντυπωσιάζεται επίσης από το θαυμάσιο ξυλόγλυπτο τέμπλο που κοσμεί το καθολικό της μονής.



Το τέμπλο φιλοτεχνήθηκε το 1762, χρυσώθηκε το 1768 και φέρει εικόνες και

παραστάσεις από την Παλαιά και Καινή Διαθήκη, διπλό δωδεκάορτο, καθώς και το μαρτύριο του αγίου Γεωργίου. Ανάμεσα στα κειμήλια της μονής περιλαμβάνονται λειψανοθήκες με ιερά λείψανα των αγίων Γεωργίου, Παντελεήμονος, Βλασίου, Παρασκευής, Μαρίνης και Θεοδώρου, αλλά και άμφια, χειρόγραφοι κώδικες, έγγραφα και παλαιά βιβλία. Γύρω από το καθολικό βρίσκονται τα διώροφα ή τριώροφα κελιά με ξύλινα πατώματα και κάγκελα συνεχόμενα με κεραμιδένιο στέγαστρο, ενώ στη δυτική πλευρά των κελιών υψώνεται το κωδωνοστάσιο. Από το μπαλκόνι της μονής ο επισκέπτης απολαμβάνει τη θαυμάσια θέα στο αλπικό και μαγευτικό τοπίο της τεχνητής λίμνης «Δόξα», ενώ έχει και τη δυνατότητα να γευθεί το παραδοσιακό γλυκό τριαντάφυλλο, το οποίο παρασκευάζεται με ιδιαίτερη επιμέλεια στη μονή.



Το μοναστήρι του Αγίου Γεωργίου του Φενεού έπαιξε σημαντικό και καθοριστικό ρόλο στην Επανάσταση του 1821, αφού αποτέλεσε την έδρα της Φιλικής Εταιρείας επί ηγουμενίας Ναθαναήλ και με τη συνδρομή των ηγουμένων από γειτονικές μονές. Έτσι μετά τα Ορλωφικά (1770) αλλεπάλληλες δωρεές πλουσίων κατοίκων της περιοχής, αλλά και ολόκληρης της Πελοποννήσου κατέστησαν το μοναστήρι παραμονές της Επανάστασης του 1821 ως μία από τις μεγαλύτερες οικονομικές δυνάμεις της Πελοποννήσου, γεγονός που βοήθησε αποφασιστικά κατόπιν στον

απελευθερωτικό αγώνα των Ελλήνων. Παράλληλα η μονή την περίοδο αυτή αριθμούσε πολλούς μοναχούς, μεταξύ δε αυτών ήταν και αρκετοί μορφωμένοι.

Οι μοναχοί συντηρούσαν τις φτωχές οικογένειες, ενώ φρόντιζαν και για τη μόρφωση των νέων, ώστε να αποκτήσουν εθνική και θρησκευτική συνείδηση. Γι' αυτό τον λόγο αποτέλεσε το κέντρο της ορεινής Κορινθίας για την Επανάσταση, έχοντας πάντοτε τρεις οπλοφόρους μοναχούς, ενώ ο Θεόδωρος Κολοκοτρώνης χρησιμοποίησε τη μονή του Αγίου Γεωργίου ως βάση και ορμητήριο του, όπως αναφέρει και ο ίδιος στα Απομνημονεύματά του. Εδώ εξεφώνησε μάλιστα και τον περίφημο εκείνο λόγο με τον τίτλο «τσεκούρι και φωτιά εις τους προσκυνημένους», με τον οποίο προσπάθησε να αποτρέψει την υποχώρηση και τον συμβιβασμό αρκετών Ελλήνων με τον Τούρκο δυνάστη.



Κατά τη διάρκεια της Τουρκοκρατίας λειτούργησε στην ιστορική αυτή μονή «Κρυφό Σχολείο», το οποίο βρίσκεται στη δυτική πλευρά του καθολικού και πίσω από τον νάρθηκα, μέχρι δε σήμερα αποτελεί αξιοθέατο για τον επισκέπτη και προσκυνητή της μονής. Μετά την απελευθέρωση της Ελλάδος και τη δημιουργία κράτους, η μονή του Αγίου Γεωργίου μαζί και με άλλα μοναστήρια της περιοχής πήραν την απόφαση να προσφέρουν το απαραίτητο εκείνο ποσό για την ίδρυση και λειτουργία Ελληνομουσείου (σχολείου) στην Κόρινθο για τη μόρφωση των ελληνόπουλων. Κατά τα νεότερα χρόνια και στη διάρκεια του εμφυλίου πολέμου το μοναστήρι έπεσε σε παρακμή, αφού μετατράπηκε σε στρατόπεδο συγκεντρώσεως από το ΕΑΜ (Ελληνικό Απελευθερωτικό Μέτωπο) και τον ΕΛΑΣ (Ελληνικό Λαϊκό Απελευθερωτικό Στρατό) και όλοι σχεδόν οι μοναχοί σφαγιάστηκαν.

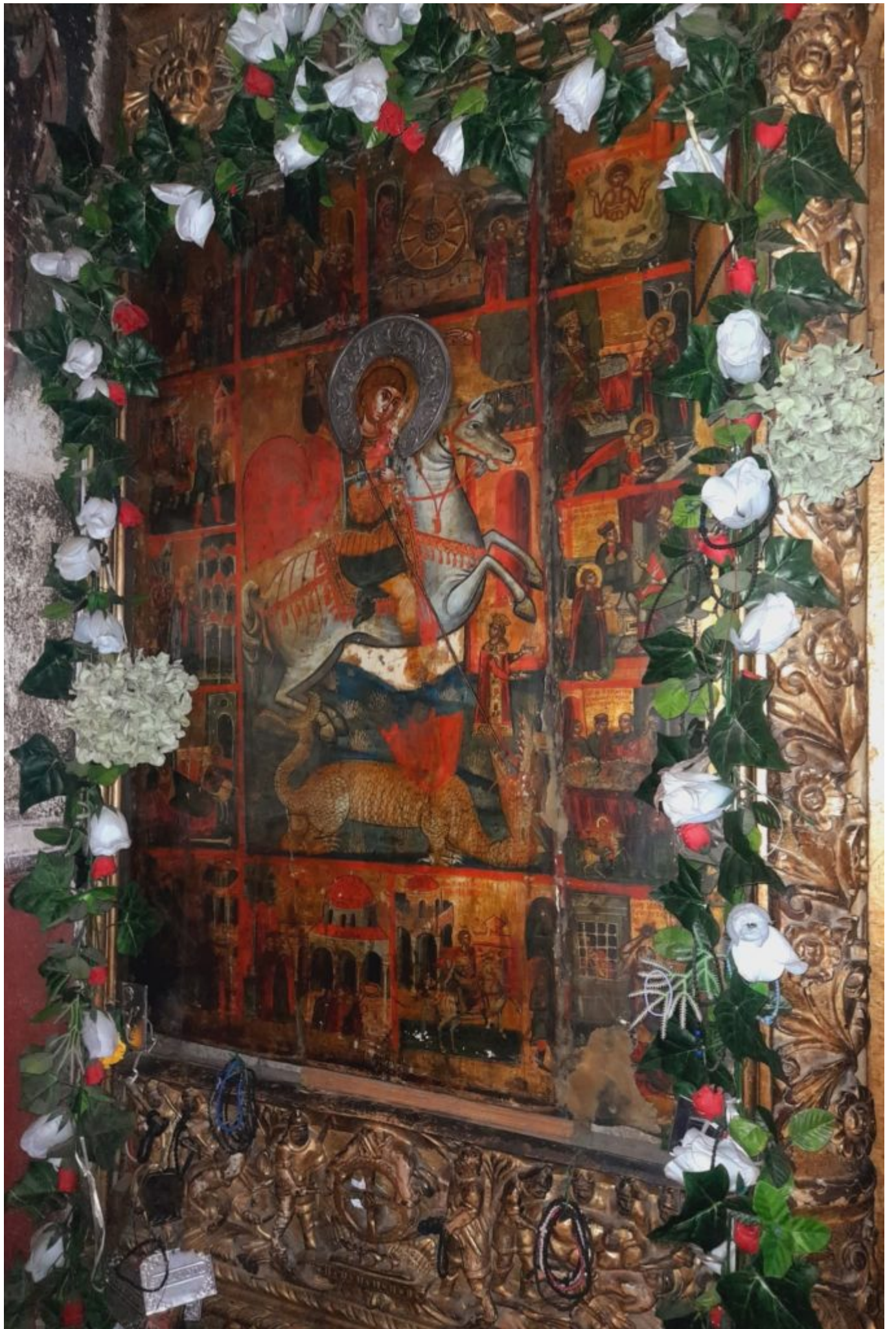


Το ιστορικό μοναστήρι του Αγίου Γεωργίου Φενεού δίνει την ευκαιρία στον επισκέπτη να γνωρίσει και να απολαύσει τις φυσικές ομορφιές της ευρύτερης περιοχής με τα γραφικά ορεινά χωριά Γκούρα (πατρίδα του Οπλαρχηγού της Επανάστασεως Νικολάου Γκούρα), Στενό, Φενεός, Πανόραμα, Μεσινό, Μοσιά, Ταρσός και Μάτι που διαθέτουν παραδοσιακά πέτρινα σπίτια και όμορφες πλατείες. Έχει επίσης τη δυνατότητα να επισκεφθεί την περίφημη λίμνη της

Στυμφαλίας με την πλούσια ορνιθοπανίδα της και το ορεινό χωριό Τρίκαλα, το ονομαστό θέρετρο της ορεινής Κορινθίας και την πατρίδα της αρχοντικής οικογένειας των Νοταράδων. Στο σημείο αυτό αξίζει να αναφερθεί ότι από την ονομαστή αυτή οικογένεια, η οποία έλκει την καταγωγή της από την Κωνσταντινούπολη, προήλθαν δύο επιφανείς άγιοι της Ορθοδοξίας, ο άγιος Γεράσιμος ο Νοταράς, ο πολιούχος και προστάτης άγιος της Κεφαλονιάς, που εκοιμήθη στο νησί το 1579, και ο άγιος Μακάριος ο Νοταράς Επίσκοπος Κορίνθου, που εκοιμήθη στη Χίο το 1805 και έμεινε ευρύτερα γνωστός ως πρωτεργάτης του κινήματος των «Κολλυβάδων».



Σε μια εποχή, όπου κυριαρχεί ο υλιστικός και τεχνοκρατικός τρόπος ζωής και σκέψης, η τόσο προικισμένη από τη φύση ορεινή περιοχή του Φενεού Κορινθίας με το ιστορικό μοναστήρι του Αγίου Γεωργίου προσφέρει στον επισκέπτη, που εμπνέεται από την ομορφιά του ελληνικού τοπίου και τον πλούτο του ελληνορθόδοξου πολιτισμού, την πρωτόγονη και παρθένα εκείνη ομορφιά και γαλήνη που αναζητά ολοένα και περισσότερο ο κουρασμένος από το άγχος και την καθημερινότητα άνθρωπος του 21ου αιώνα.



## Βιβλιογραφία

- Λέκκου Ευαγγέλου Π., Τα ελληνικά μοναστήρια, Εκδόσεις Ιχνηλάτης, Αθήνα 1999
- Οικονομοπούλου Ντίνας, Κορινθιακή Ελβετία - Μονή Αγίου Γεωργίου Φενεού, Αθήνα χ.χ.