

Ιερά Μονή Σέλτσου Άρτης: 222 χρόνια, μετά από το «Δεύτερο Ζάλογγο»

/ [Ιερές Μονές](#)



Την Παρασκευή, 24 Απριλίου 2026, το πρωί, στο Μοναστήρι της Κοιμήσεως Θεοτόκου Σέλτσου, της Ιεράς Μητροπόλεως Άρτης, ο Σεβασμιώτατος Μητροπολίτης Άρτης κ. Καλλίνικος, ετέλεσε επιμνημόσυνη δέηση στην μνήμη των πεσόντων, στις 23 Απριλίου 1804, Σουλιωτών.

Ακολούθησε, στο όπισθεν της Μονής φοβερό βάραθρο της Γκούρας, τον «Πέτακα», όπου έπεσαν τα 250 και πλέον γυναικόπαιδα των Σουλιωτών, ρίψη στεφάνων από τους εκπροσώπους των Αρχών, οι οποίοι στην συνέχεια απηύθησαν χαιρετισμούς.

ΣΥΝΤΟΜΟ ΙΣΤΟΡΙΚΟ

Όταν με την συνθήκη της 12ης Δεκεμβρίου του 1803, το Σούλι παραδόθηκε στον

Αλή Πασά, οι Σουλιώτες άρχισαν να εγκαταλείπουν τον τόπο τους, για να μην παραδοθούν στους Τούρκους. Με αρχηγούς τον Κίτσο και Νότη Μπότσαρη, 1.148 Σουλιώτες τα Χριστούγεννα του 1803 έφτασαν στην Μονή του Σέλτσου, όπου λόγω της τοποθεσίας αποτελούσε ένα φυσικό οχυρό. Είκοσι ημέρες αργότερα στις 12 Γενάρη του 1804, άρχισε η στενή πολιορκία τους από 8000 στρατιώτες του Αλή Πασά. Με σοβαρές απώλειες στο εχθρικό στράτευμα, οι Σουλιώτες κατάφεραν να τους αποκρούσουν.

Όλο το χειμώνα έμειναν αποκλεισμένοι στο Σέλτσο, με λιγοστά τρόφιμα και πολεμοφόδια που τους προμήθευαν κρυφά, οι κάτοικοι των γύρω περιοχών του Λιάσκοβου και της Βρεστενίτσας. Στις 20 Απριλίου, έπειτα από τετράμηνη πολιορκία, οι Τούρκοι αφού εξουδετέρωσαν την αντίσταση στα φυλάκια μπήκαν στο Μοναστήρι. Άλλοι σφαγιάστηκαν ή αιχμαλωτίστηκαν, ενώ 250 γυνακόπαιδα για να μην πέσουν στα χεριά των εχθρών έστησαν ένα νέο μεγαλύτερο Ζάλογγο. Ο Νότης Μπότσαρης αιχμαλωτίστηκε τραυματισμένος, ενώ ο Κίτσος μαζί με τον 13χρονο Μάρκο και 10 σουλιώτες γλίτωσαν της σφαγής μέσα σε μια σπηλιά.

Το κτηριακό συγκρότημα της Μονής αρχικά κτίστηκε τον 10ο αιώνα και καταστράφηκε από μεγάλο σεισμό στις αρχές του 15ου, για να ανεγερθεί εκ νέου το 1697. Σήμερα σώζεται το καθολικό της Μονής που είναι λιθόκτιστο, Αθωνικού τύπου και κάποια από τα κελιά. Το εσωτερικό του ναού έχει εξαιρετικές αγιογραφίες και τοιχογραφίες και αποτελεί έργο του ιερέα Νικόλαου από την Άρτα. Εντυπωσιακό είναι και το ξυλόγλυπτο τέμπλο. Σήμερα, το Σέλτσο αποτελεί Μετόχι της Ιεράς Μονής Ροβελίστης.







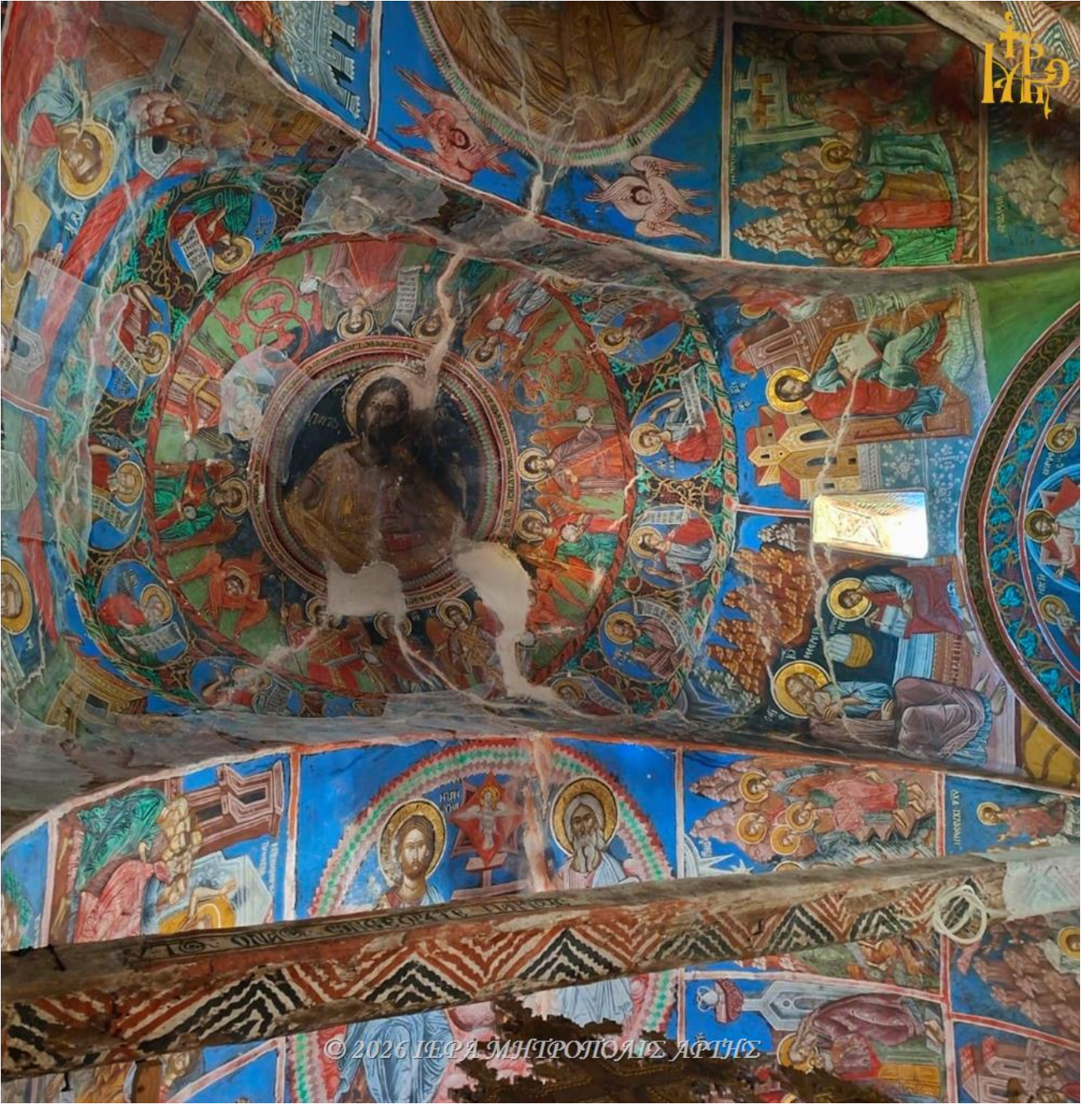
© 2026 ΙΕΡΑ ΜΗΤΡΟΠΟΛΙΣ ΑΡΤΙΜΗΣ



© 2026 ΙΕΡΑ ΜΗΤΡΟΠΟΛΙΣ ΑΡΤΙΜΗΣ



© 2026 ΙΕΡΑ ΜΗΤΡΟΠΟΛΙΣ ΑΡΤΗΣ







© 2026 ΙΕΡΑ ΜΗΤΡΟΠΟΛΙΣ ΑΡΤΗΣ



© 2026 ΙΕΡΑ ΜΗΤΡΟΠΟΛΙΣ ΑΡΤΗΣ



