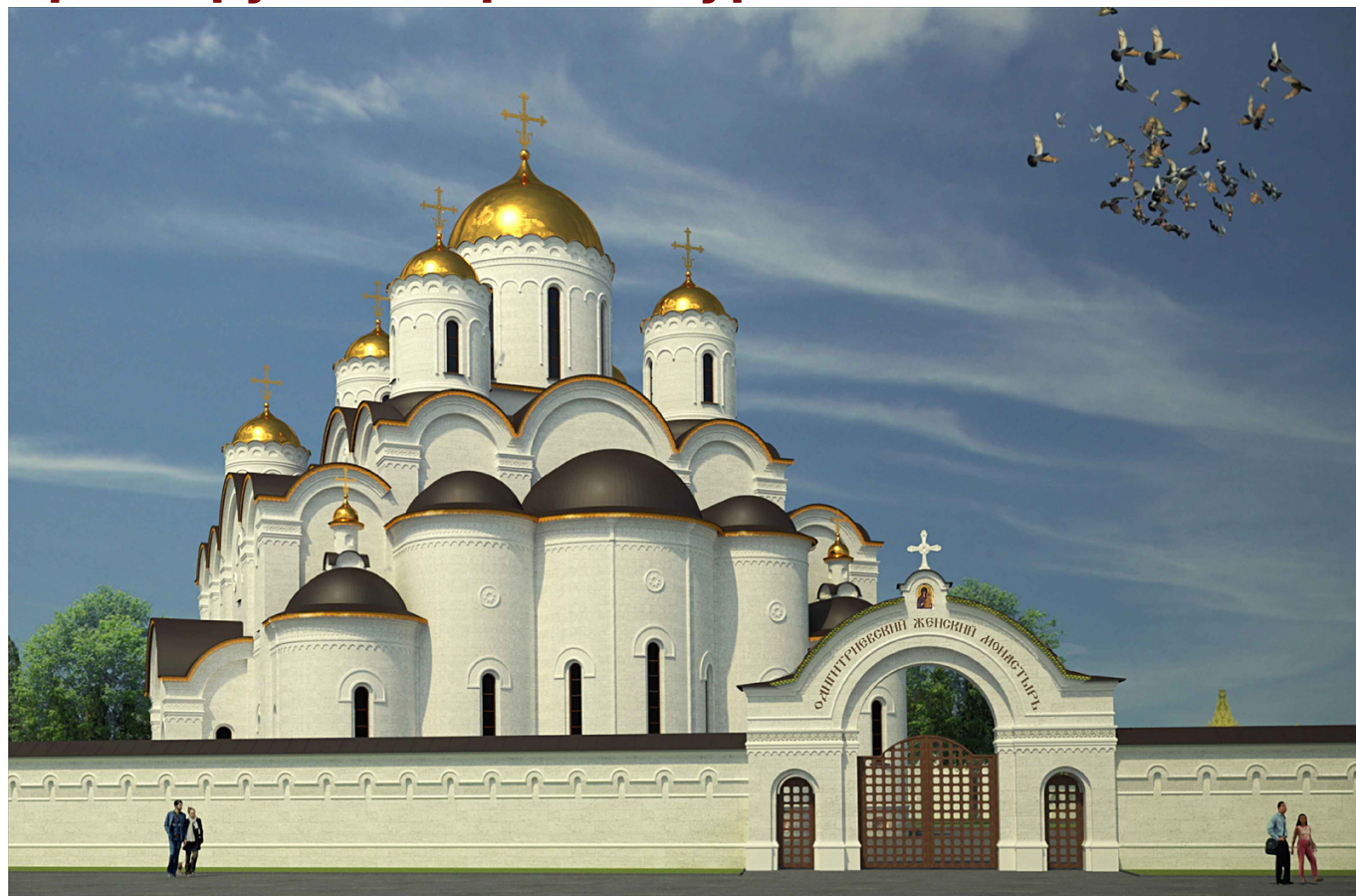
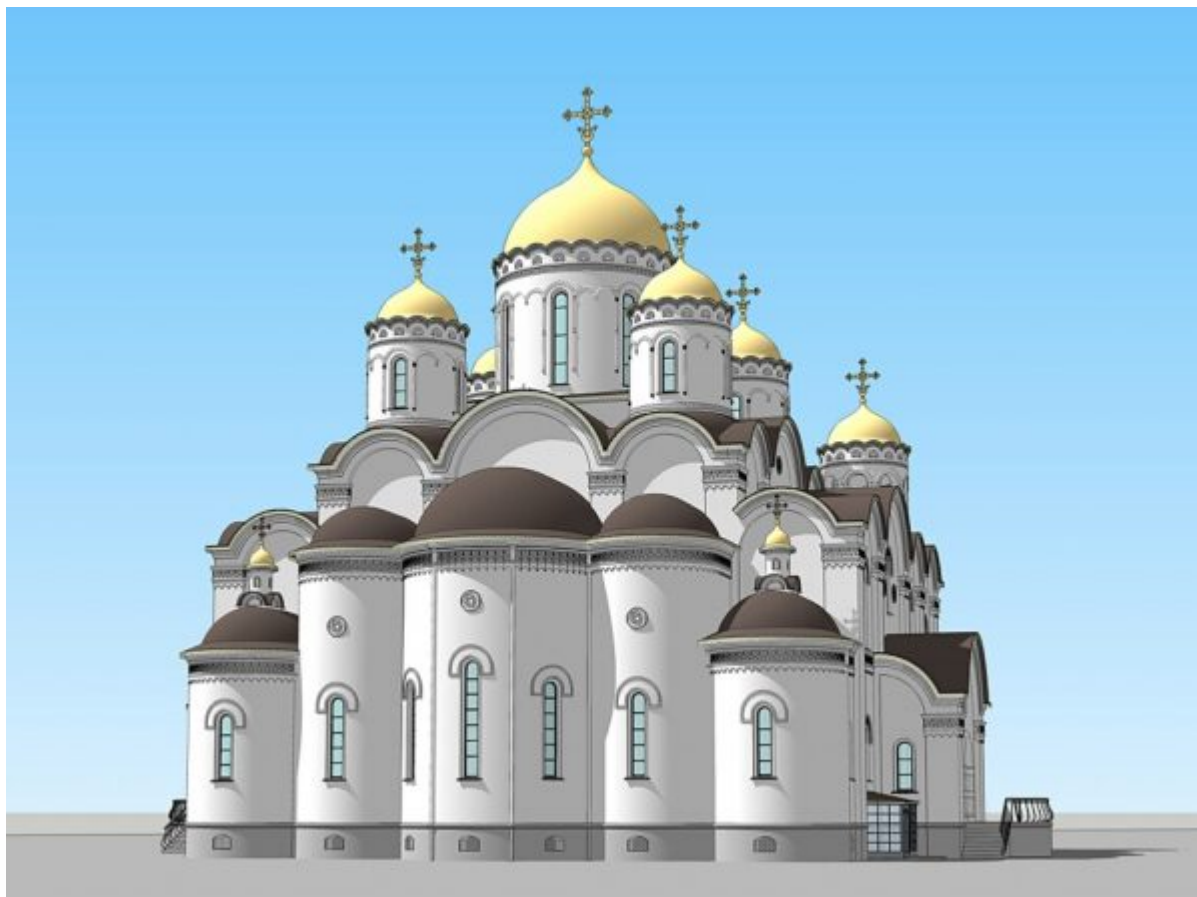


В Челябинске будет построен храм в стиле древнерусской архитектуры XII века

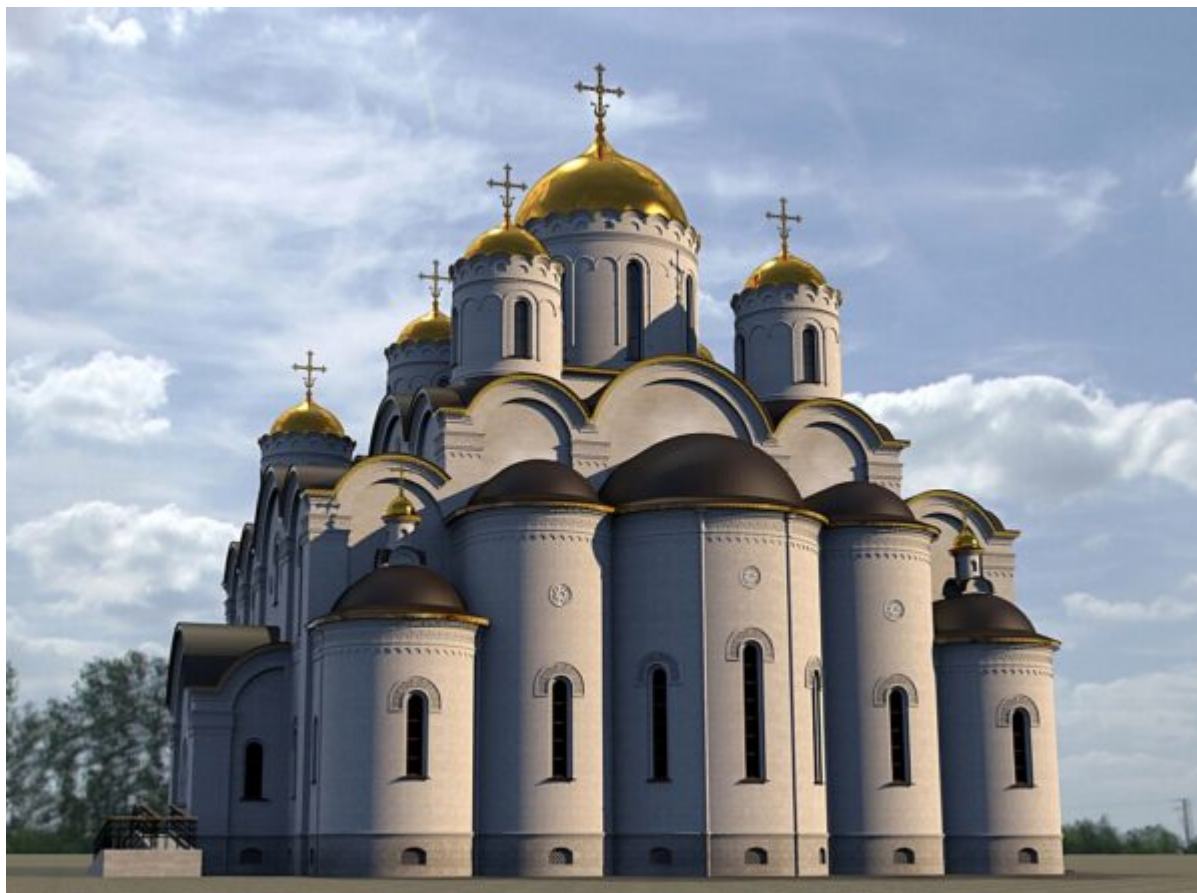


Собор в одном из самых редких стилей – древнерусской архитектуры домонгольского периода – будет построен на территории Одигитриевского женского монастыря Челябинска. Сейчас в монастыре есть всего один небольшой храм 1864 года, который изначально был часовней. Ленинский район активно застраивается, и давно назрела необходимость построить большой вместительный храм. По монастырскому уставу, в каждой обители должна быть церковь в честь небесного покровителя. Поэтому новый собор будет посвящен Пресвятой Богородице в честь ее иконы «Одигитрия».



Площадка для строительства уже выбрана: это территория между монастырским кладбищем и подъездной автомобильной дорогой к монастырю. Центральные монастырские ворота будут находиться по улице Бобруйской, напротив городского парка-сада, памятника истории и культуры «Монастырская заимка «Плодушка».

Собор будет иметь три престола и еще один престол в цокольном этаже, где будет расположен крестильный храм с купелью. Митрополит Григорий уже благословил один из престолов освятить в честь священномученика Зосимы Крылатского (Пепенина). Священномученик Зосима начал свой подвижнический путь в Челябинском Одигитриевском монастыре в 1907 году.

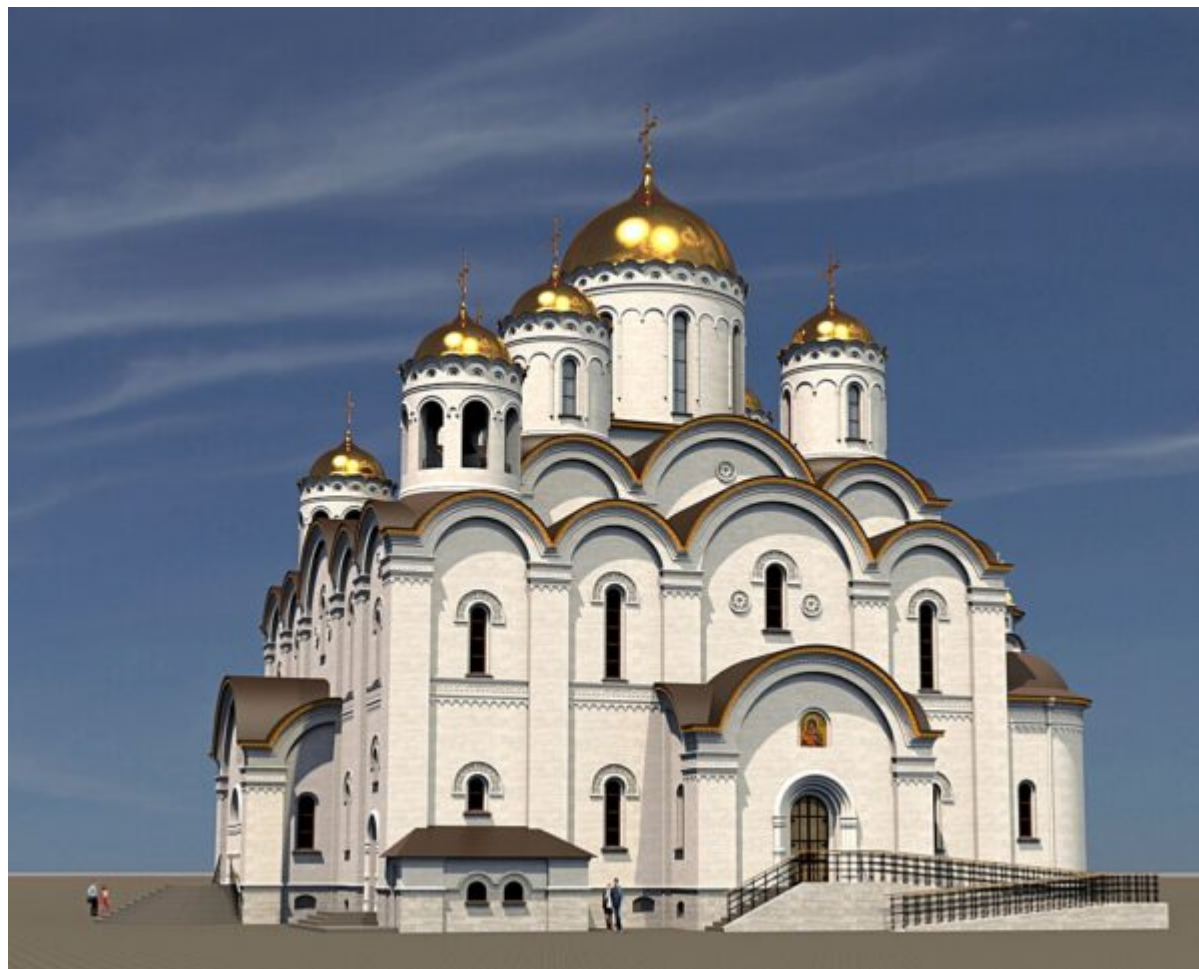


О внешнем виде будущего храма рассказывает игуменья Евсевия (Лобанова): «Мы посчитали, что в монастыре очень естественно будет смотреться древнерусская архитектура, так как в ней заложена традиция русской культуры, ее корни. Известно, что она отличается строгостью, аскетичностью, и при этом в ней есть величественность. А храмы в стиле барокко, с большим изобилием растительного декора или разноцветных форм больше подходят для приходов, нежели для монастыря. Для проектирования нового собора нами был выбран Константин Валерьевич Никитин – главный архитектор Архитектурно-художественных мастерских Московского Данилова монастыря. Как искусствовед и богослов он очень хорошо разбирается в древнерусской храмовой архитектуре. Нам он предложил нетиповое решение нового собора в стиле древнерусской архитектуры XII века, так называемого домонгольского периода. Этот храм станет собирательным образом Древней Руси».

По проекту, Одитриевский собор представляет собой крестово-купольный, четырехстолпный, трехапсидный, пятиглавый храм, с трёх сторон окружённый высокой галереей, которая лишь немного уступает по высоте основному объему. Высота собора 34 метра до основания креста центрального купола. Собор рассчитан на 600-800 прихожан. Крайние юго- и северо-западные углы здания венчают звонницы, выполненные в виде

барабанов глав с широкими проемами вместо окон. Таким образом, завершение храма приобретает многоглавый (7 глав) силуэт, что еще раз подчеркивает ориентацию храма на грандиозные постройки Киева эпохи расцвета и политического могущества древнерусского государства.

Эскизный проект уже подписан, проведены геологические изыскания, ведется работа над новым градостроительным планом территории монастыря. В ближайшее время предстоит подготовить пакет проектной документации. Сестры монастыря надеются, что с Божией помощью строительство начнется этим летом.



«Конечно, такой большой храм можно построить только сообща, мы надеемся, что многие жители города захотят поучаствовать в строительстве главного монастырского храма, – говорит игумения Евсевия (Лобанова). – Мы готовим сертификаты участников в строительстве для пожертвования кирпичиков. Наш архитектор посчитал, что на строительство храма понадобится около 1 000 000 кирпичей, то есть их хватит для всех желающих приобщиться к богоугодному делу».

Истоками архитектурного образа Одигитриевского собора послужили такие известные крестово-купольные храмы:

Успенский собор Галича (середина XII века)

Успенский собор во Владимире (в перестройке 1180-х годов) – главный храм
Суздальской земли

Спасо-Преображенский собор в Чернигове (второй половины XII века).

mitropolia74.ru