

Υπογεννητικότητα: Βόμβα στα θεμέλια του ελληνισμού

/ [Επικαιρότητα](#)



Εξαιρετικά δυσοίωνες για τον ελληνισμό είναι οι προβλέψεις της Ευρωπαϊκής Επιτροπής, καθώς η χώρα μας συγκαταλέγεται σε αυτές που θα έχουν φθίνοντα πληθυσμό, ενώ το ποσοστό γεννήσεων παραμένει χαμηλότερο από τον ευρωπαϊκό μέσο όρο.

Υπενθυμίζεται ότι το μεγάλο πρόβλημα της υπογεννητικότητας στην Ελλάδα είχε απασχολήσει και την τελευταία Ιεραρχία της Εκκλησίας της Ελλάδος το περασμένο Φθινόπωρο με τους τους Ιεράρχες να κρούουν τον κώδωνα του κινδύνου.

Σύμφωνα με τα στοιχεία, το 2018 ο μέσος ευρωπαϊκός όρος ήταν 1,55 παιδιά ανά γυναίκα, με κάποιες χώρες καταγράφουν αριθμούς μικρότερους από 1,25. Σε αυτές περιλαμβάνεται και η Ελλάδα που είναι μία από τις χώρες με τα χαμηλότερα ποσοστά γεννήσεων.

Αξίζει να σημειωθεί ότι προκειμένου να διατηρηθεί σταθερός ο πληθυσμός μίας χώρας, ο λόγος παιδιών ανά γυναίκα θα πρέπει να είναι μεγαλύτερος του 2,1.

Σε σχέση με την πληθυσμιακή σύνθεση της Ελλάδας, η έκθεση προβλέπει ότι οι ηλικιακές ομάδες από 10 ως 69 θα συρρικνωθούν κατά 10% με 15% ως το 2070

και οι ομάδες από τα 70 ως τα 80+ θα διπλασιαστούν.

Ο πληθυσμός στο σύνολό του θα υποχωρήσει στα 8,5 εκατομμύρια το 2070, αλλά με μεγάλη αύξηση των ατόμων ηλικίας 65 ως 80+. Ταυτόχρονα, οι θάνατοι το 2070 θα είναι υπερδιπλάσιοι από τις γεννήσεις (130.000 με 65.000), και το ποσοστό γονιμότητας θα παραμείνει κοντά και κάτω από το 1,5.

ΕΛΛΑΔΑ

Πληθυσμός (1.1.2019)
10,7 εκατομμύρια
2,4 % του συνόλου της ΕΕ-27

Πυκνότητα πληθυσμού (2018)
83 άτομα ανά km²

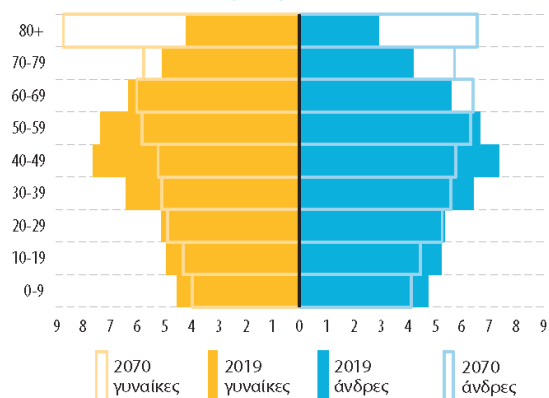
Κατά κεφαλήν διαθέσιμο εισόδημα νοικοκυριών (2018)

68 %
σε σχέση με τον μέσο όρο της ΕΕ-27

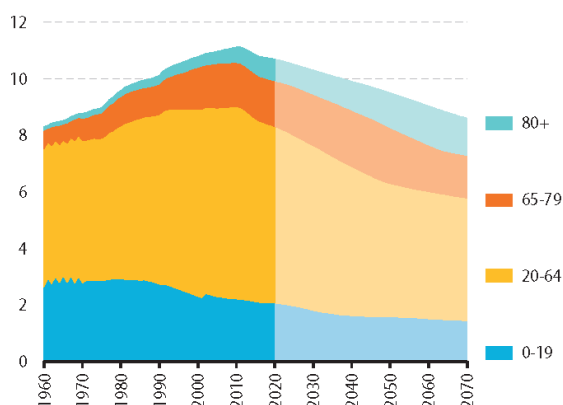
Κατανάλωση κατά κεφαλήν (2018)
78 %
σε σχέση με τον μέσο όρο της ΕΕ-27



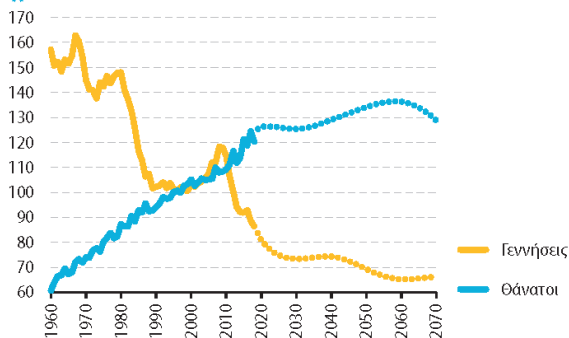
Πληθυσμιακές πυραμίδες, μερίδιο ηλικιακής ομάδας επί του συνολικού πληθυσμού (%)



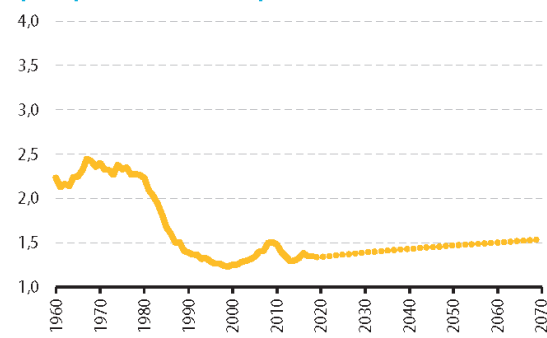
Ηλικιακή δομή του πληθυσμού, ηλικιακές ομάδες (σε εκατ.)



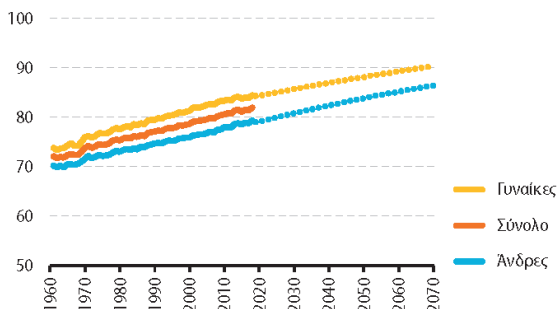
Γεννήσεις ζώντων και θάνατοι (χιλιάδες)



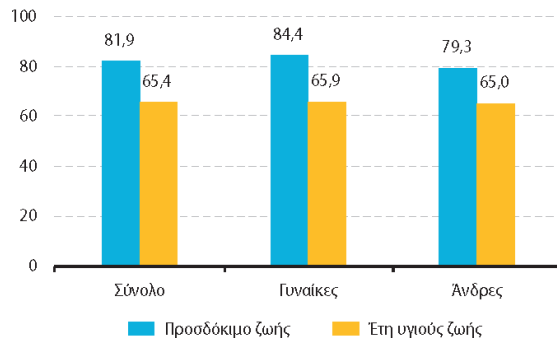
Συνολικό ποσοστό γονιμότητας (γεννήσεις ζώντων ανά γυναίκα)



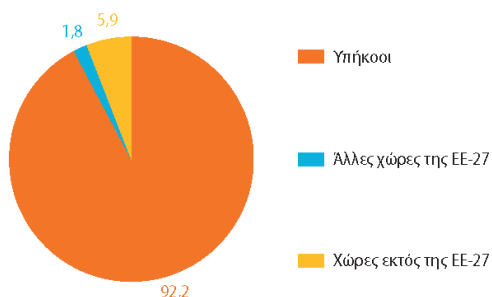
Προσδόκιμο ζωής κατά την γέννηση (έτη)



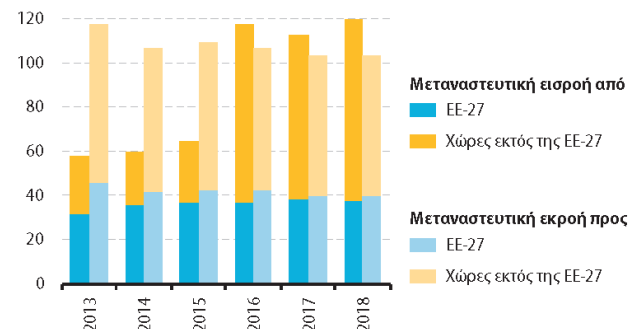
Προσδόκιμο ζωής και έτη υγιούς ζωής κατά την γέννηση, 2018 (έτη)



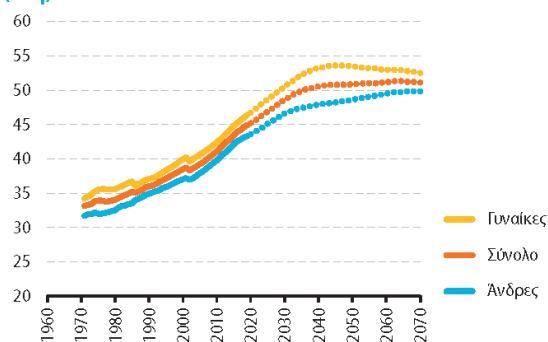
Πληθυσμός ανά ιθαγένεια, 2019 (%)



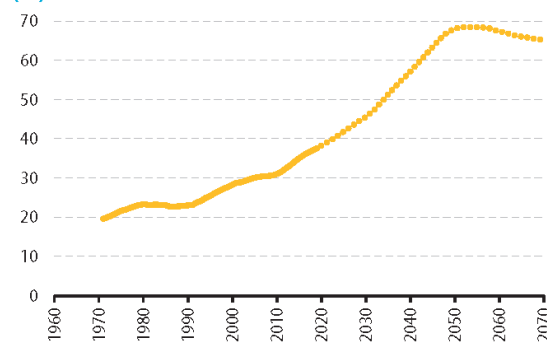
Μεταναστευτικές ροές (χιλιάδες)



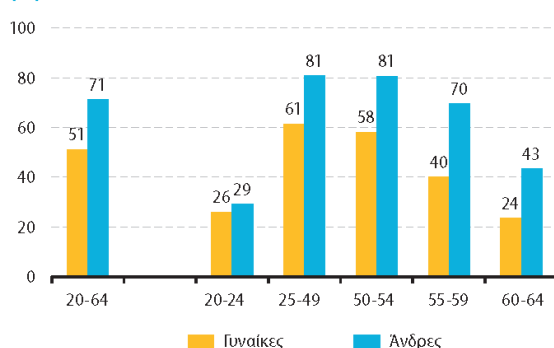
Διάρθρωση ηλικία (έτη)



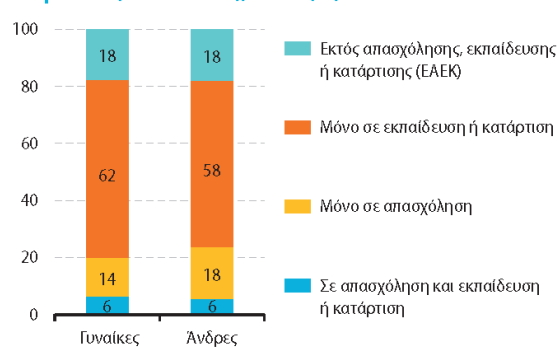
Δείκτης εξάρτησης ηλικιωμένων (%)



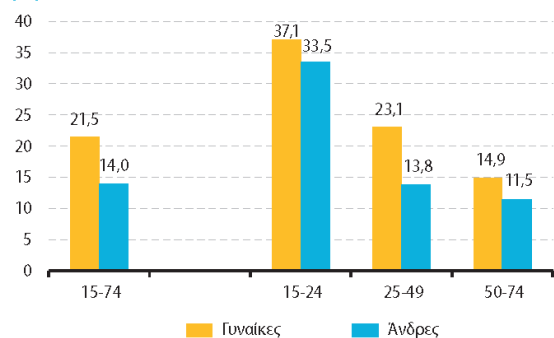
Ποσοστό απασχόλησης ανά ηλικία και φύλο, 2019 (%)



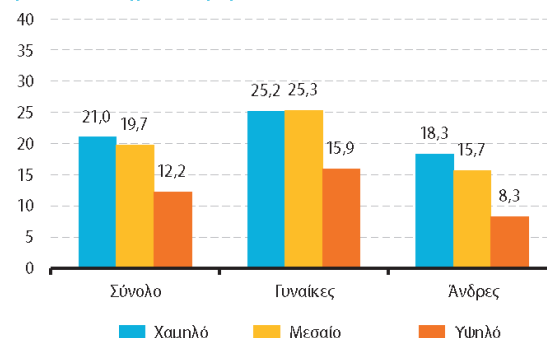
Εκπαίδευση και απασχόληση, κατάσταση νέων ενηλίκων (18-24 ετών), 2019 (%)



Ποσοστό ανεργίας ανά ηλικία και φύλο, 2019 (%)



Ποσοστό ανεργίας ανά επίπεδο εκπαίδευσης (15-74 ετών), 2019 (%)



Το προσδόκιμο ζωής κατά τη γέννηση στην Ελλάδα το 2070 θα είναι τα 86 έτη για τους άνδρες και 91 για τις γυναίκες. Τα έτη ζωής σε σύγκριση με το προσδόκιμο υγιούς ζωής το 2018 είναι 81,9 και 65,4 αντίστοιχα στο σύνολο (84,4 και 65,9 για τις γυναίκες και 79,3 και 65 για τους άνδρες).

Πρόκειται για την πρώτη έκθεση της Κομισιόν για τις επιπτώσεις της δημογραφικής αλλαγής.

Η έκθεση παρουσιάζει τις μακροπρόθεσμες δημογραφικές τάσεις στις περιφέρειες της Ευρώπης - από το μεγαλύτερο προσδόκιμο ζωής, έως τα χαμηλότερα ποσοστά γεννήσεων, τις γηράσκουσες κοινωνίες, τα μικρότερα νοικοκυριά και την αυξανόμενη αστικοποίηση. Καταδεικνύει επίσης τη μείωση του μεριδίου της Ευρώπης στον παγκόσμιο πληθυσμό - το οποίο αναμένεται να αντιπροσωπεύει λιγότερο από το 4% του παγκόσμιου πληθυσμού έως το 2070.

Η έκθεση αποτυπώνει τις σημαντικές διαφορές μεταξύ των περιφερειών όσον αφορά τη δημογραφική αλλαγή, καθώς και την ανάγκη να αντιμετωπιστούν οι επιπτώσεις της στην ανάπτυξη και τη βιωσιμότητα, την απασχόληση, την υγεία και τη μακροχρόνια φροντίδα σε διάφορα μέρη της Ευρώπης.

Η Αντιπρόεδρος για θέματα Δημοκρατίας και Δημογραφίας, κ. Dubravka Šuica, δήλωσε: «Η κρίση αποκάλυψε πολλά τρωτά σημεία, ορισμένα από τα οποία συνδέονται με τη βαθιά δημογραφική αλλαγή που ήδη επηρεάζει τις κοινωνίες και τις κοινότητές μας σε ολόκληρη την Ευρώπη. Αυτή η διπλή πρόκληση πρέπει να συμβάλει στη διαμόρφωση του τρόπου με τον οποίο αντιλαμβανόμαστε την ιατροφαρμακευτική περίθαλψη, την κοινωνική πρόνοια, τους δημόσιους προϋπολογισμούς και τη δημόσια ζωή κατά τις επόμενες δεκαετίες. Πρέπει να μας βοηθήσει να αντιμετωπίσουμε ζητήματα όπως η πρόσβαση σε υπηρεσίες, η φροντίδα σε επίπεδο κοινότητας ακόμη και η μοναξιά. Πρόκειται σε τελική ανάλυση για τον τρόπο με τον οποίο συμβιώνουμε. Η αντιμετώπιση της δημογραφικής αλλαγής είναι το κλειδί για την οικοδόμηση μιας δικαιότερης και ανθεκτικότερης κοινωνίας».

[ΔΕΙΤΕ ΟΛΗ ΤΗΝ ΕΚΘΕΣΗ](#)