

## **Εφιάλτης δίχως τέλος: 36.246 κρούσματα, 78 νεκροί, 615 διασωληνωμένοι**

/ [Επικαιρότητα](#)

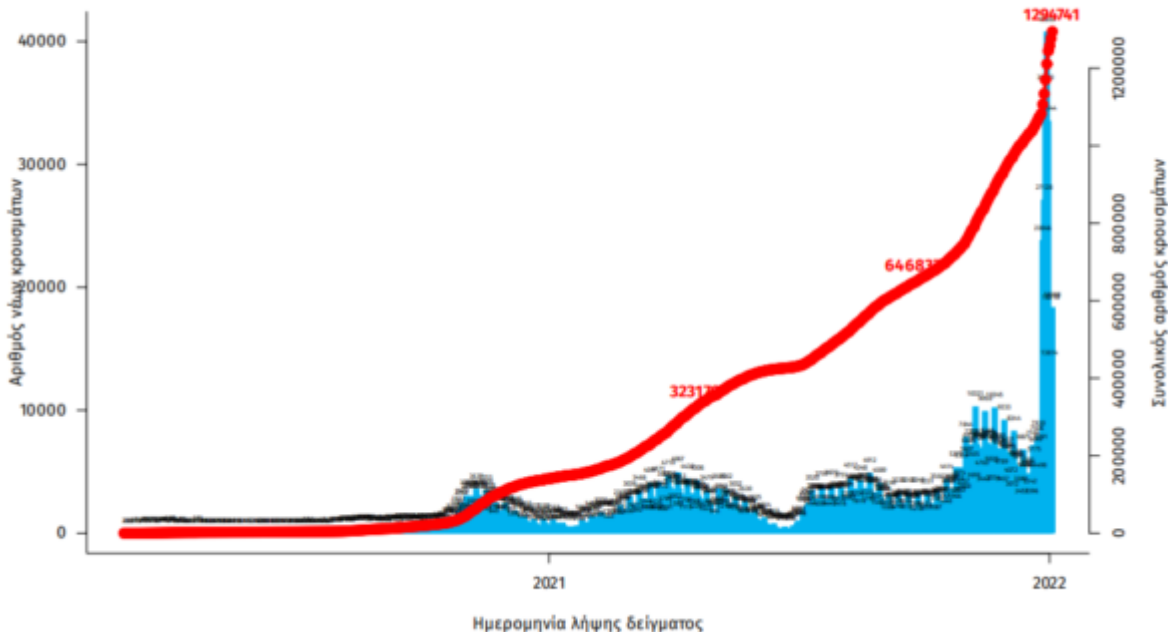


**Τα νέα εργαστηριακά επιβεβαιωμένα κρούσματα της νόσου που καταγράφηκαν τις τελευταίες 24 ώρες είναι 36.246 , εκ των οποίων 38 εντοπίστηκαν κατόπιν ελέγχων στις πύλες εισόδου της χώρας. Ο συνολικός αριθμός των κρουσμάτων ανέρχεται σε 1.294.741 (ημερήσια μεταβολή +2.9%), εκ των οποίων 50.3% άνδρες.**

Με βάση τα επιβεβαιωμένα κρούσματα των τελευταίων 7 ημερών, 217 θεωρούνται σχετιζόμενα με ταξίδι από το εξωτερικό και 1.000 είναι σχετιζόμενα με ήδη γνωστό κρούσμα.

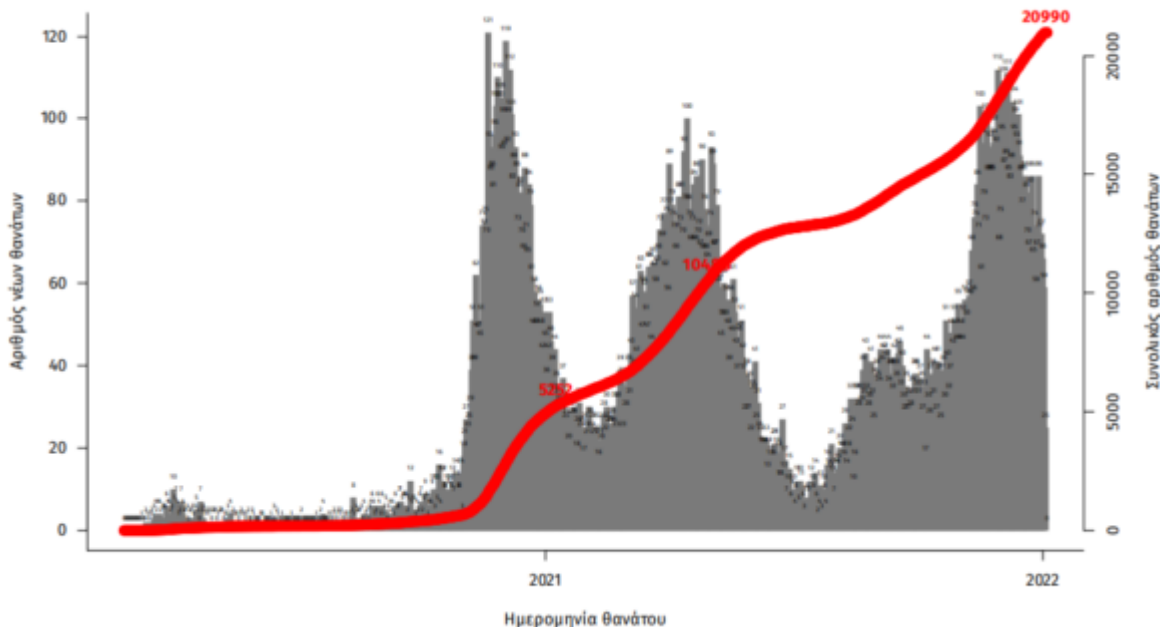
Ημερήσια εξέλιξη της πανδημίας: Η ημερήσια κατανομή των επιβεβαιωμένων κρουσμάτων είναι η ακόλουθη (η γραμμή παριστάνει την συνολική, αθροιστική κατανομή των κρουσμάτων).

**Διάγραμμα 1: Αριθμός εργαστηριακά επιβεβαιωμένων κρουσμάτων COVID-19 στην Ελλάδα, 03 Ιανουαρίου 2022**



Οι νέοι θάνατοι ασθενών με COVID-19 είναι 78, ενώ από την έναρξη της επιδημίας έχουν καταγραφεί συνολικά 20.990 θάνατοι. Το 95.1% είχε υποκείμενο νόσημα ή/και ηλικία 70 ετών και άνω.

**Διάγραμμα 2: Αριθμός εργαστηριακά επιβεβαιωμένων θανάτων με COVID-19 στην Ελλάδα, 03 Ιανουαρίου 2022**

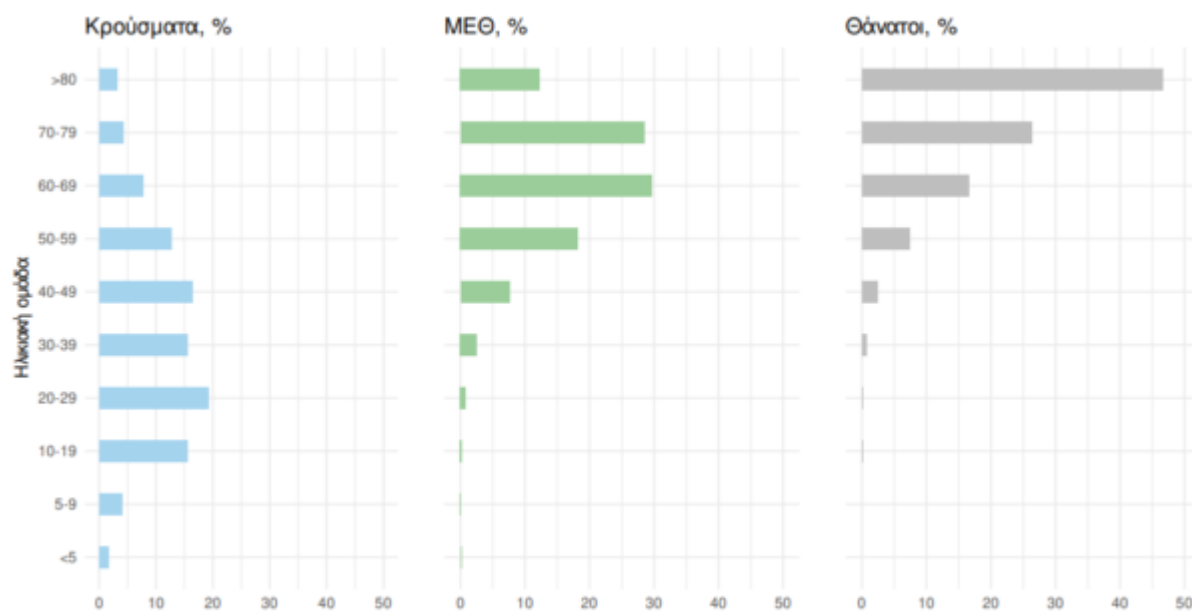


Ο αριθμός των ασθενών που νοσηλεύονται διασωληνωμένοι είναι 615 (58.9% άνδρες). Η διάμεση ηλικία τους είναι 63 έτη. Το 80.0% έχει υποκείμενο νόσημα ή/και ηλικία 70 ετών και άνω. Μεταξύ των ασθενών που νοσηλεύονται διασωληνωμένοι, 522 (84.88%) είναι ανεμβολίαστοι ή μερικώς εμβολιασμένοι και 93 (15.12%) είναι πλήρως εμβολιασμένοι. Από την αρχή της πανδημίας έχουν

εξέλθει από τις ΜΕΘ 3.780 ασθενείς.

Οι εισαγωγές νέων ασθενών Covid-19 στα νοσοκομεία της επικράτειας είναι 437 (ημερήσια μεταβολή +9.25%). Ο μέσος όρος εισαγωγών του επταημέρου είναι 413 ασθενείς.

Η διάμεση ηλικία των κρουσμάτων είναι 36 έτη (εύρος 0.2 έως 110 έτη), ενώ η διάμεση ηλικία των θανόντων είναι 78 έτη (εύρος 0.2 έως 106 έτη).



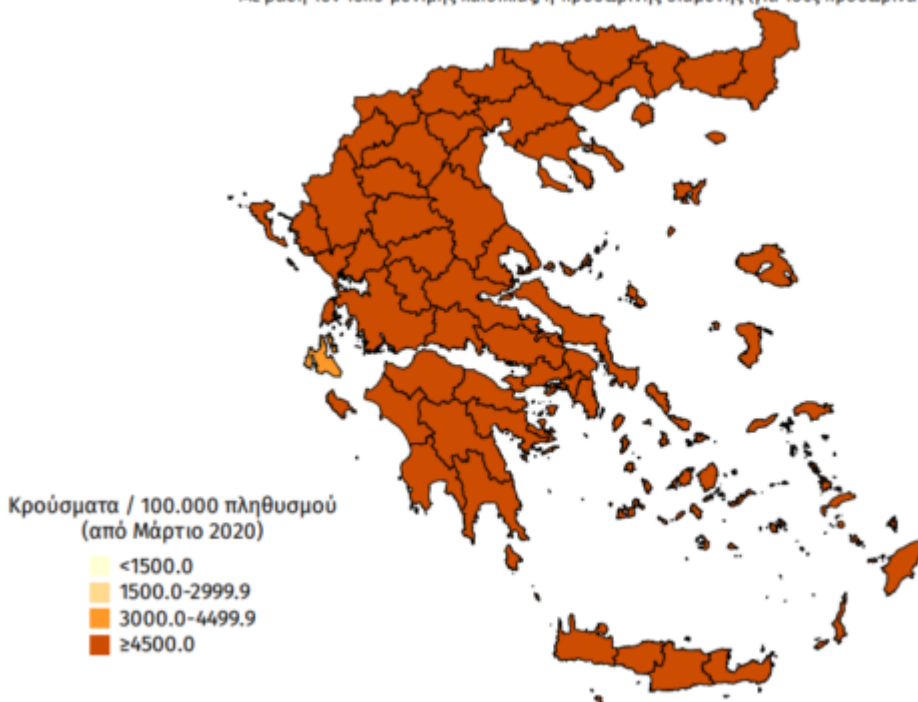
	Σύνολο κρουσμάτων COVID-19*	Θάνατοι ασθενών με COVID-19	Νοσηλεύομενοι διασωληνωθέντες
<b>Σύνολο</b>			
0 – 17 ετών	219403 (17.0%)	4 (0.0%)	4 (0.7%)
18 – 39 ετών	500916 (38.8%)	172 (0.8%)	30 (4.9%)
40 – 64 ετών	433418 (33.6%)	3469 (16.5%)	292 (47.5%)
65 και άνω	136449 (10.6%)	17345 (82.6%)	289 (47.0%)
<b>Άνδρες</b>			
0 – 17 ετών	113442 (17.5%)	1 (0.0%)	0 (0.0%)
18 – 39 ετών	258118 (39.8%)	127 (1.1%)	19 (5.3%)
40 – 64 ετών	211996 (32.7%)	2296 (19.6%)	188 (52.2%)
65 και άνω	64441 (9.9%)	9312 (79.3%)	153 (42.5%)
<b>Γυναίκες</b>			
0 – 17 ετών	105960 (16.5%)	3 (0.0%)	4 (1.6%)
18 – 39 ετών	242792 (37.8%)	45 (0.5%)	11 (4.3%)
40 – 64 ετών	221407 (34.5%)	1173 (12.7%)	104 (40.8%)
65 και άνω	72002 (11.2%)	8033 (86.8%)	136 (53.3%)

\* Τα στοιχεία αφορούν τα κρούσματα εκείνα για τα οποία είναι γνωστή και επιβεβαιωμένη η ηλικία τους

## Γεωγραφική διασπορά

Ο χάρτης αποτυπώνει τη γεωγραφική κατανομή των συνολικών κρουσμάτων COVID-19 (από την αρχή της επιδημίας) ανά Περιφερειακή Ενότητα της χώρας, με βάση την δηλωθείσα διεύθυνση μόνιμης κατοικίας του ασθενούς, ή τη διεύθυνση προσωρινής διαμονής για τους τουρίστες και άλλους προσωρινά διαμένοντες στην Ελλάδα. Συμπεριλαμβάνονται τόσο κρούσματα με ιστορικό ταξιδιού (“εισαγόμενα”) όσο και κρούσματα με πιθανή εγχώρια μετάδοση.

**Διάγραμμα 7: Χάρτης αθροιστικής επίπτωσης επιβεβαιωμένων κρουσμάτων COVID-19, 03 Ιανουαρίου 2022**  
Με βάση τον τόπο μόνιμης κατοικίας, ή προσωρινής διαμονής (για τους προσωρινά διαμένοντες)



**Διάγραμμα 8: Χάρτης επίπτωσης τελευταίων δεκατεσσάρων ημερών επιβεβαιωμένων κρουσμάτων COVID-19, 03 Ιανουαρίου 2022**

Με βάση τον τόπο μόνιμης κατοικίας ή προσωρινής διαμονής (για τους προσωρινά διαμένοντες)

